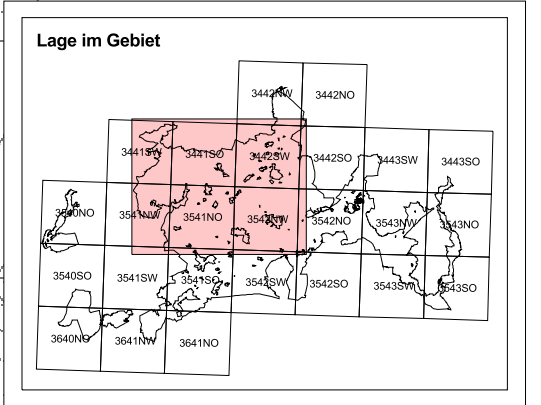


- Beschreibung der Maßnahme**
- F24 Einzelstammweise (Zielstärken-Nutzung)
 - F36 Vorübergehende Heidesruhe (01.03. - 30.09.)
 - F40 Erhaltung von Altholzbeständen
 - F41 Erhaltung bzw. Förderung von Altbäumen und Überhältern
 - F44 Erhaltung von Horst- und Höhlenbäumen
 - F45 Erhaltung von stehendem und liegendem Totholz
 - F55 Förderung seltener oder gefährdeter Arten oder Biotope durch Lichtstellung
 - F57 Unterbindung der Gehölzsuccession in ökologisch wertvollen Begleitbiotopen (Sonderbiotopen)
 - O19 Mahd nach allgemeingültigen Grundsätzen der naturschutzgerechten Grünlandbewirtschaftung (Mahd von innen nach außen; Einhaltung einer Schnitthöhe von mindestens 10 cm zur Vermeidung von Jungvogelverlusten)
 - O27 Erste Mahd nicht vor dem 16.6.
 - O29 Erste Mahd nicht vor dem 16.7.
 - O30 Erste Mahd nicht vor dem 16.8.
 - G34 Ausdrücklicher Schutz bestehender Gehölze (Feldgehölze, Einzelbäume, Hecken)
 - O32 Keine Beweidung
 - O33 Beweidung mit max. 1,4 GVE/ha/a
 - O58 Mahd von Trockenrasen
 - O79 Naturschutzgerechte Grünlandbewirtschaftung (Abschluss von Schleppen und/oder Walzen bis 31. März (jährweise ggf. witterungsabhängig bis 15.03.))
 - O89 Erhaltung und Schaffung offener Sandflächen
 - O96 Kein Walzen und Schleppen auf aktuell besiedelten Flächen
 - O98 Mahdgeschwindigkeit maximal 5 km/h
 - W1 Verschluss eines Abflussgrabens oder einer abführenden Rohrleitung
 - W15 Stauregulierung an Mooren (Einstau bis Juni)
 - W17 Keine Wasserentnahme
 - W32 Keine Röhrichtmahd
 - W39 Flachabtorfungen
 - W81 Keine fischereiliche Nutzung während der Brutzeit
 - W96 Ermöglichen frühjähriger Überschwemmungen bei allmählicher Abflachung des Hochwassers in den Monaten April / Mai durch überschichtige Stauregulierung der bestehenden Wehre (Verbleib von Restwasser in Bodensenken bis in den Sommer)
 - W106 Stauregulierung
 - W129 Oberflächennahen Grundwasserstand einstellen mit Blänkenbildung bis zum 30. Mai jeden Jahres



- Legende:**
- Maßnahmen für Brutvögel**
- Maßnahmen
 - G34 NI
 - Zielart
 - Maßnahmenummer
 - Untersuchungsgebiet SPA "Mittlere Havelniederung"

- Arten des Anhangs I der Vogelschutzrichtlinie**
- Hei Heidelerche
 - Kch Kranich
 - Msp Mittelspecht
 - Ni Neuntöter
 - Rod Rohrdommel
 - Rm Rotmilan
 - Swm Schwarzmilan
 - Sgm Sperbergrasmücke
 - Ssp Schwarzspecht
 - Tsh Tüpfelsumpffluhn
 - Wk Wachteikönig
 - Wsb Wespenbussard
 - Zd Zwergdommel
 - Zm Ziegenmelker
 - Ksh Kleines Sumpffluhn
- Arten der Roten Liste Brandenburgs und Deutschlands (Kategorie 1 und 2)**
- Be Bekassine
 - Bf Baumfalke
 - Ki Kiebitz
 - Kn Knäkente
 - Lö Löffelente
 - Sht Schwarzhalstaucher
 - Spe Spielesente
 - Ta Tafelente
 - Rht Rothalstaucher

Natura 2000-Managementplan für das SPA 7021 "Mittlere Havelniederung"

Karte 7: Maßnahmen

Maßstab 1:20.000
 Kartengrundlage:
 Geobasisdaten: LGB, © GeoBasis-DE/LGB, 2011 LVE02/09
 Topographische Karte 1 : 10.000 Normalausgabe
 Koordinatensystem ETRS 89, Bezugsellipsoid GRS80

Bearbeitung: Dipl.-Forsting. Uwe Patzak, Dipl.-Biol. Lukas Kratzsch
 Kartographie: Dipl.-Ing. (FH) Anke Stephani
 Stand: Juni 2014

LANDSCHAFTS-PLANUNG
 Dr. REICHHOFF GmbH
 Planungsbüro für Ökologie, Naturschutz, Landschaftsplanung und Umweltbildung
 Zur Großen Halle 15, 06844 Dessau-Roßlau
 Tel.: (0340) 230490-0 Fax: (0340) 230490-29
 eMail: info@lpr-landschaftsplanung.com

