

Hochwasserrisikomanagementplanung in Brandenburg

Dr. Dorothee Bader
Referat W16
Hochwasserrisikomanagement
Wasserrahmenrichtlinie

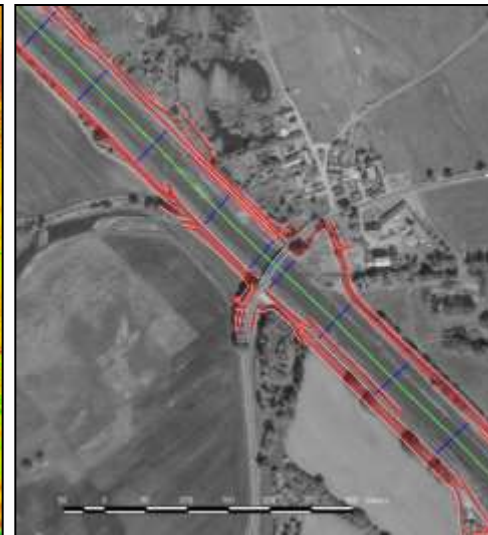
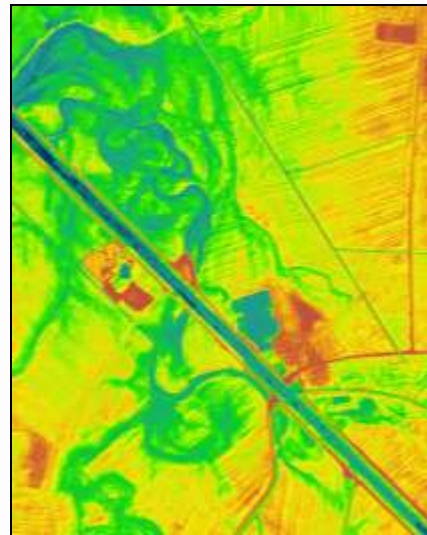
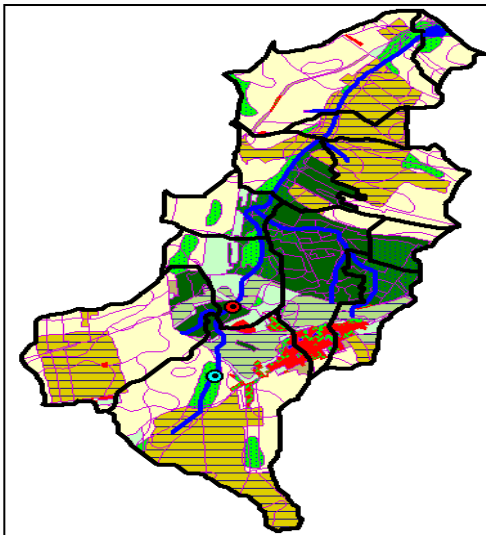
- RICHTLINIE 2007/60/EG DES EUROPÄISCHEN PARLAMENTS UND DES RATES vom 23. Oktober 2007 über die Bewertung und das Management von Hochwasserrisiken (HWRM-Richtlinie)
- Wasserhaushaltsgesetz (WHG)
 - Abschnitt 6 Hochwasserschutz
 - § 72 Hochwasser
 - **§ 73 Bewertung von Hochwasserrisiken, Risikogebiete**
 - **§ 74 Gefahrenkarten und Risikokarten (HWGK, HWRK)**
 - **§ 75 Risikomanagementpläne (HWRMP)**
 - § 76 Überschwemmungsgebiete an oberirdischen Gewässern
 - § 77 Rückhalteflächen
 - § 78 Besondere Schutzvorschriften für festgesetzte Überschwemmungsgebiete
 - § 79 Information und aktive Beteiligung
 - § 80 Koordinierung
 - § 81 Vermittlung durch die Bundesregierung

Vorläufige Bewertung

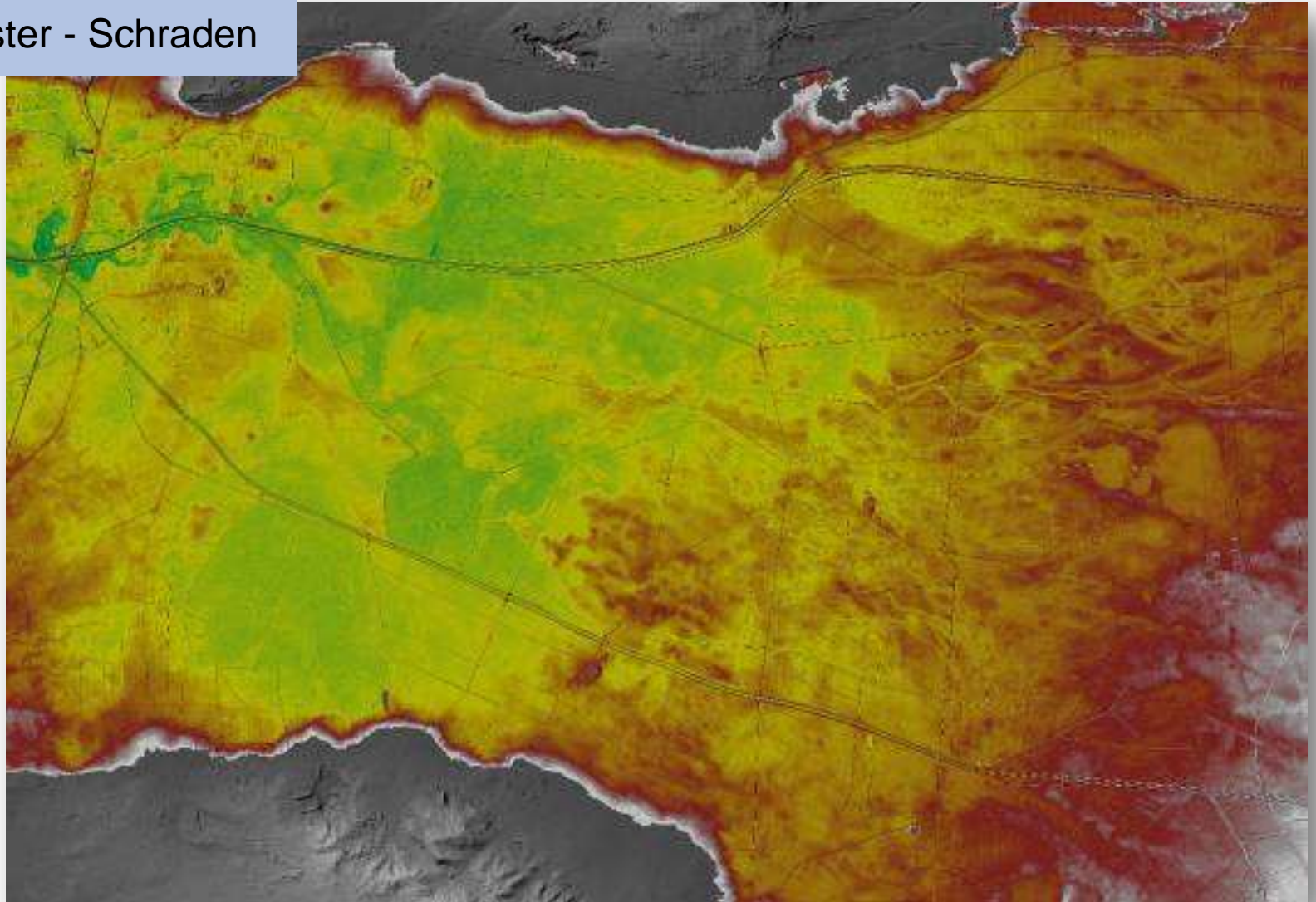
- Gewässer mit einem signifikanten Hochwasserrisiko
- insgesamt 149 Abschnitte
- 2.212 km Gewässer
- 9 Bearbeitungsgebiete



- Niederschlags-Abflussmodell zur Bestimmung der Abflusswerte
- hochgenaues digitales Geländemodell (DGM) der Landesvermessung (Auflösung 1x1 m)
- Vermessung der Deiche und Hauptgewässer
- Infrarotluftbilder zur Bestimmung der Oberflächenrauigkeit

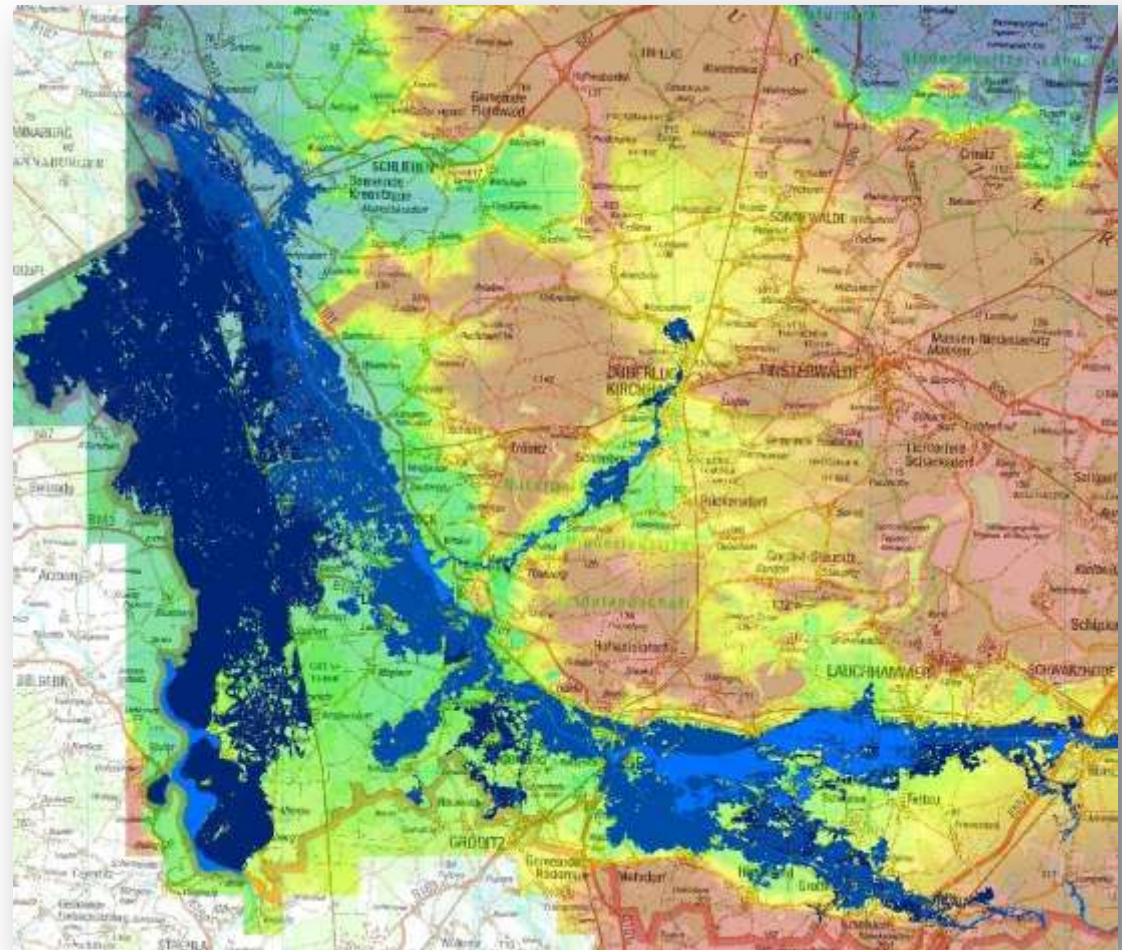


Schwarze Elster - Schraden

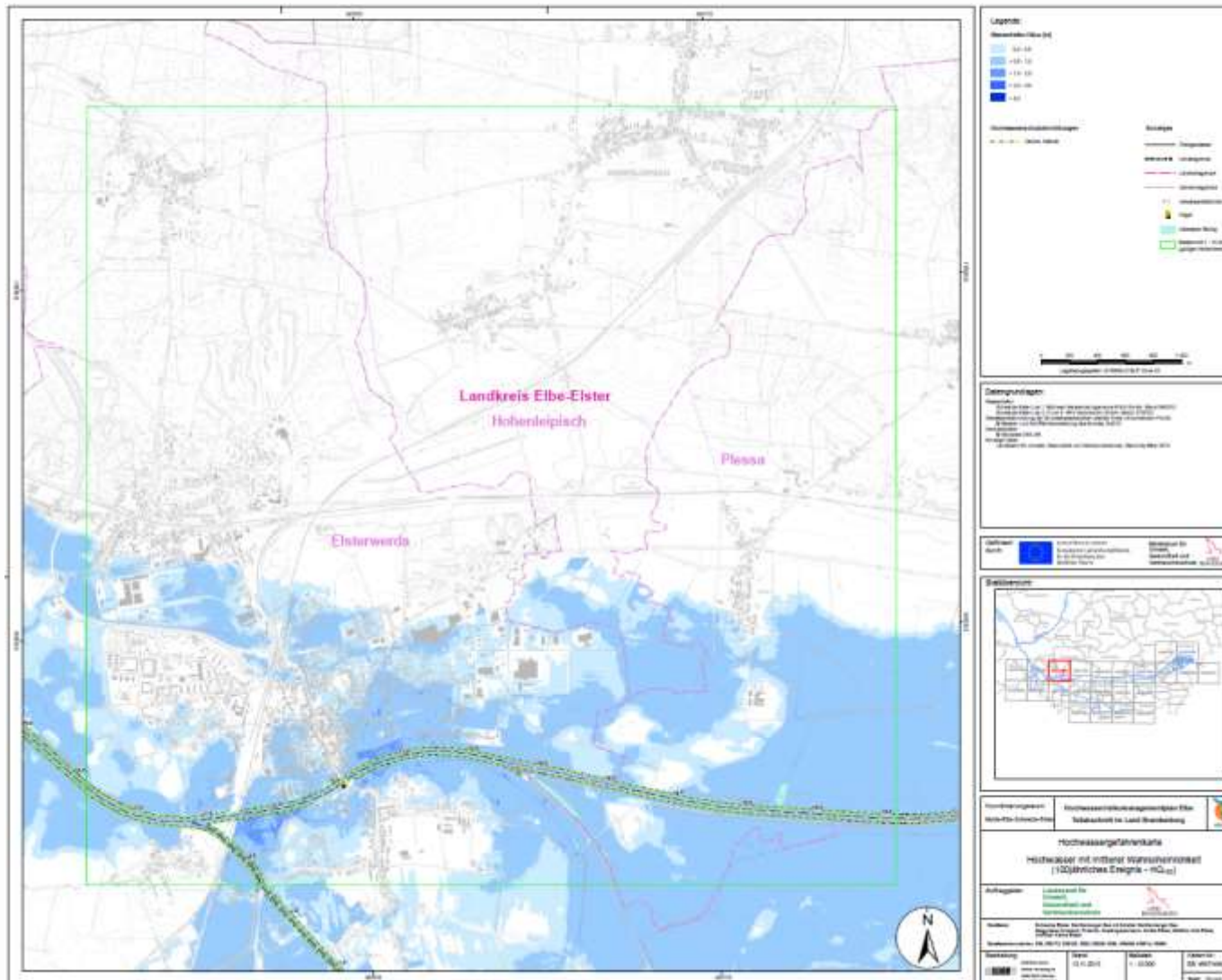


- hydronumerische gekoppelte 1D/2D Modellierungen
 - HQ_{häufig}
 - HQ_{mittel}
 - HQ_{extrem} (ohne Deiche)
- Bearbeitungszeitraum 2010 – 2013
- digitale Veröffentlichung zum 22.12.2013 (Internet MLUL)
- alle sechs Jahre überprüfen und erforderlichenfalls aktualisieren

Überflutungsflächen HQ_{extrem}



Hochwassergefahrenkarte HQ_{mittel}



Datengrundlagen:

Topographie: DTM 10m (2015)

Wasserstände: HQ₁₀₀ (2015)

Wasserschutzanlagen: Deiche, Wände (2015)

Landkreis Elbe-Elster: Hohenleipisch, Plessa, Elsterwerda

Maßstab: 1:50.000

Vertrag: 100/15/16/01

Geplante Ausführung: 100/15/16/01



Verantwortung: Landesamt für Umwelt, Landkreis Elbe-Elster

Hochwassergefahrenkarte
Hochwasser mit mittlerer Wahrscheinlichkeit (100jähriges Ereignis - HQ₁₀₀)

Auftraggeber: Landesamt für Umwelt, Landkreis Elbe-Elster

Auftrag: Hochwassergefahrenkarte

Standort: Landkreis Elbe-Elster, Hohenleipisch, Plessa, Elsterwerda

Standortnummer: 100/15/16/01

Bestandteil: 100/15/16/01

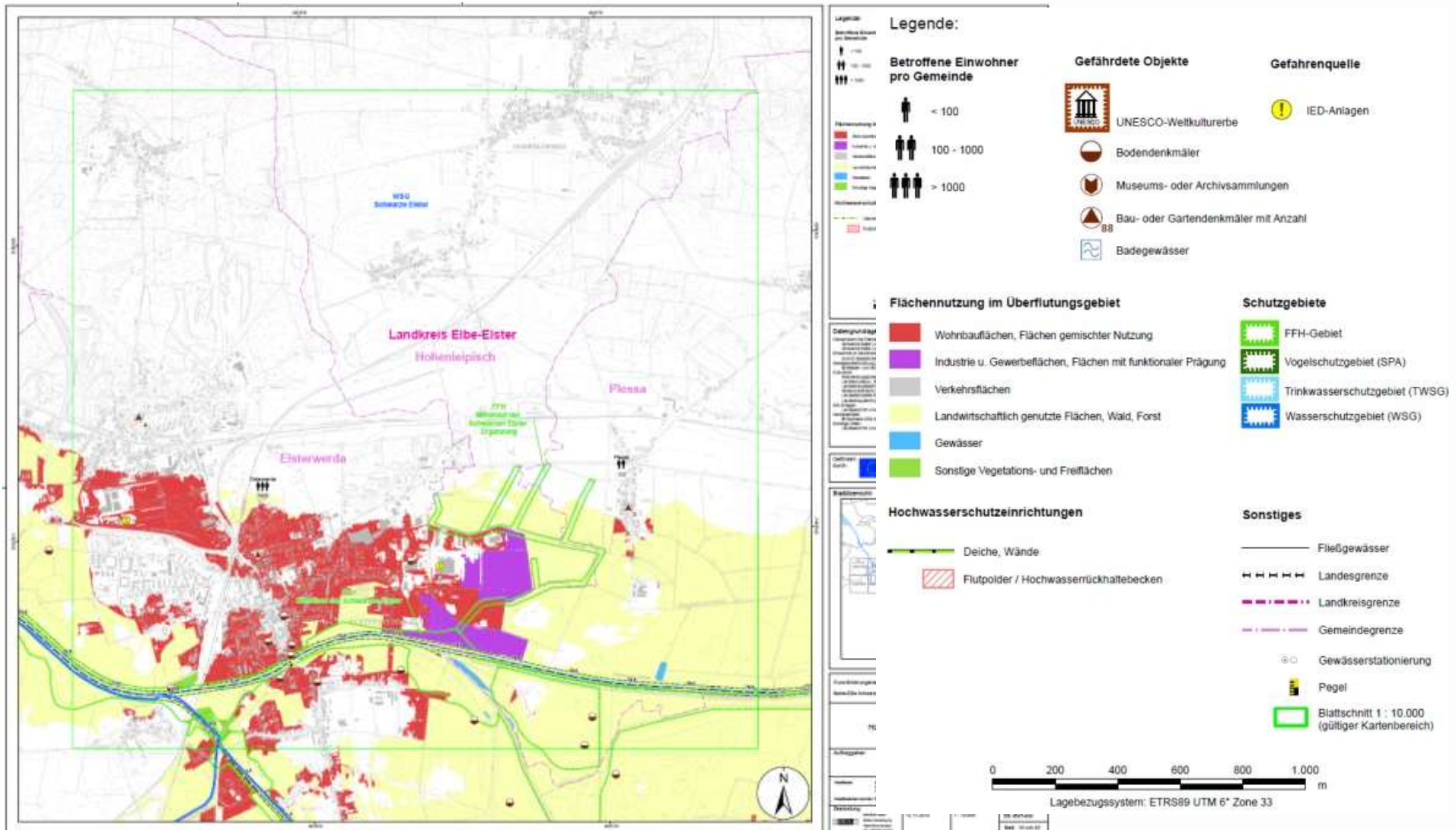
Datum: 02.11.2016

Blatt: 100/15/16/01

Blattgröße: 100/15/16/01

Blatttitel: 100/15/16/01

Blattnummer: 100/15/16/01

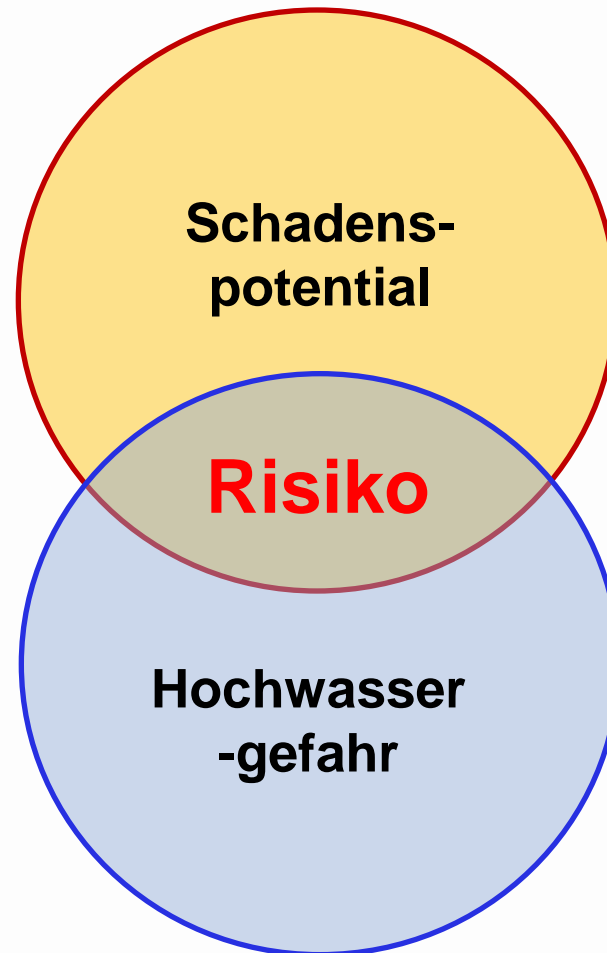


§ 75 WHG (zu Artikel 7, 8 EG-HWRM-RL)

- Erstellung von Risikomanagementplänen mit angemessenen Zielen für das Hochwasserrisikomanagement
- Verringerung potenzieller hochwasserbedingter nachteiliger Folgen für
 - die menschliche Gesundheit
 - die Umwelt
 - das Kulturerbe
 - wirtschaftliche Tätigkeiten und erhebliche Sachwerte
- alle sechs Jahre überprüfen und erforderlichenfalls aktualisieren

Reduzierung der Exposition bzw. der Anfälligkeit bei Hochwasser v. a. durch

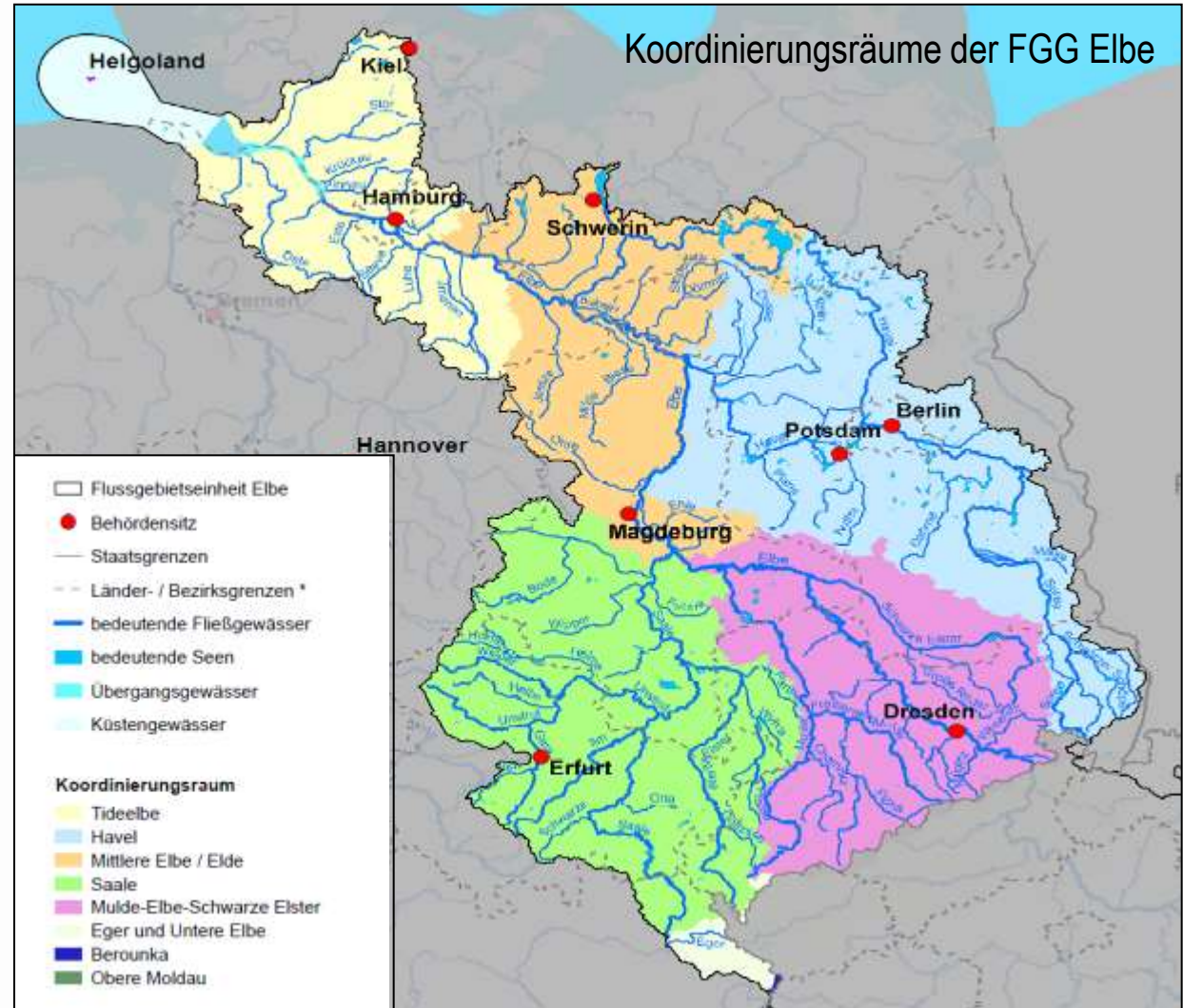
- **Bauvorsorge**
- **Flächenvorsorge**
- **Informationsvorsorge**
- **Verhaltensvorsorge**



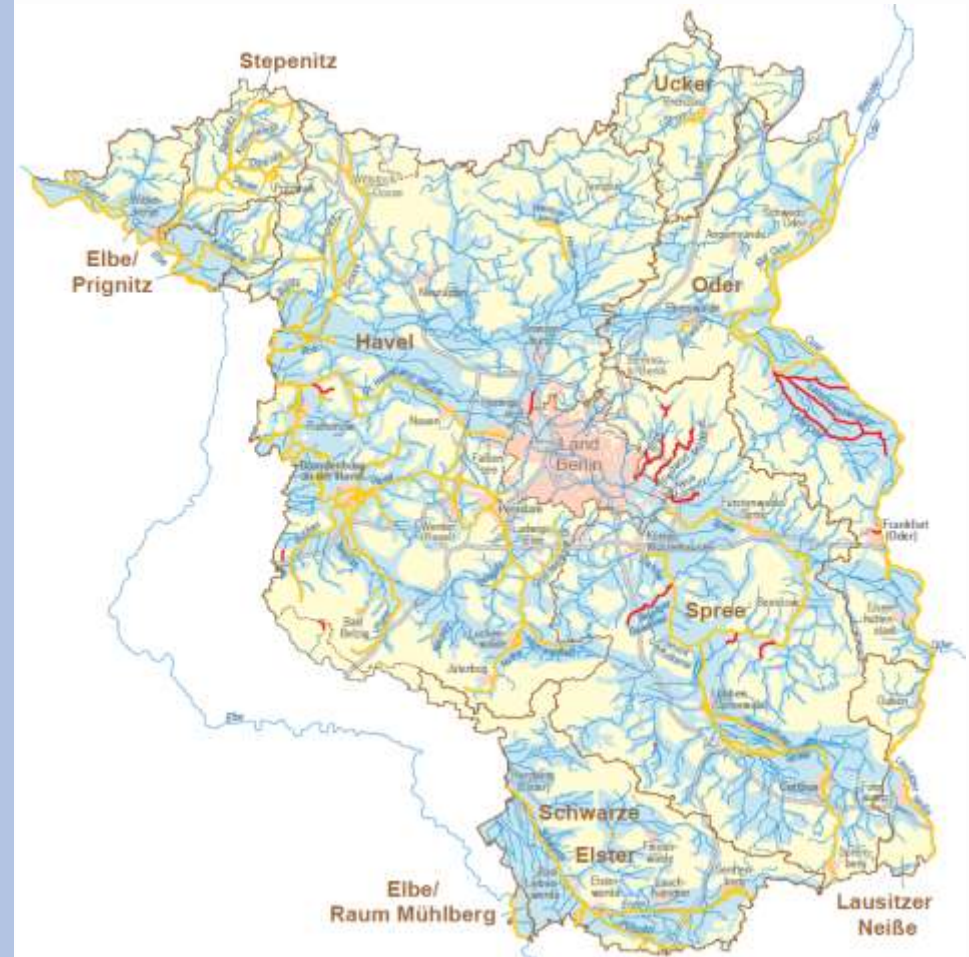
Reduzierung der Gefahr, (Höhe und Ausdehnung des Hochwassers) v. a. durch

- **Technischer Hochwasserschutz** und
- **Natürlicher Hochwasserschutz – Rückhalt in der Fläche**

- **ein** HWRMP für das Einzugsgebiet der Elbe in Deutschland
- erstellt von der Flussgebietsgemeinschaft Elbe (FGG Elbe)
- Grundlage sind Zuarbeiten der einzelnen Bundesländer
- Bearbeitungsmaßstab 1:250.000



- Untersetzung des HWRMP Elbe in Brandenburg
- Bearbeitungsmaßstab 1:10.000
- Innerhalb der Regionalen Maßnahmenplanung werden konkrete **Ziele** und **Maßnahmen** des Hochwasserrisikomanagements ermittelt.
- Regionale Maßnahmenplanung beinhaltet konkrete Einzelmaßnahmen
- Erarbeitung unter Einbeziehung der zuständigen Akteure
- Information der Öffentlichkeit (Hochwasserkonferenzen)
- Grundlage für EU-Meldung II. Zyklus



Hochwasserrisikomanagementplan Elbe (Ebene 1)



Vorgaben

Untersetzung



Regionale Maßnahmenplanung (Ebene 2)

- Informelle Planung
- Fokus auf alle Maßnahmenarten
- Enthält verortbare und nicht verortbare Maßnahmen
- Alternativenprüfung
- Priorisierung der Maßnahmen
- Benennung von Zuständigkeiten

Hochwasserrisikomanagementplan Elbe (Ebene 1)



Vorgaben

Untersetzung



Regionale Maßnahmenplanung (Ebene 2)



Beachtung

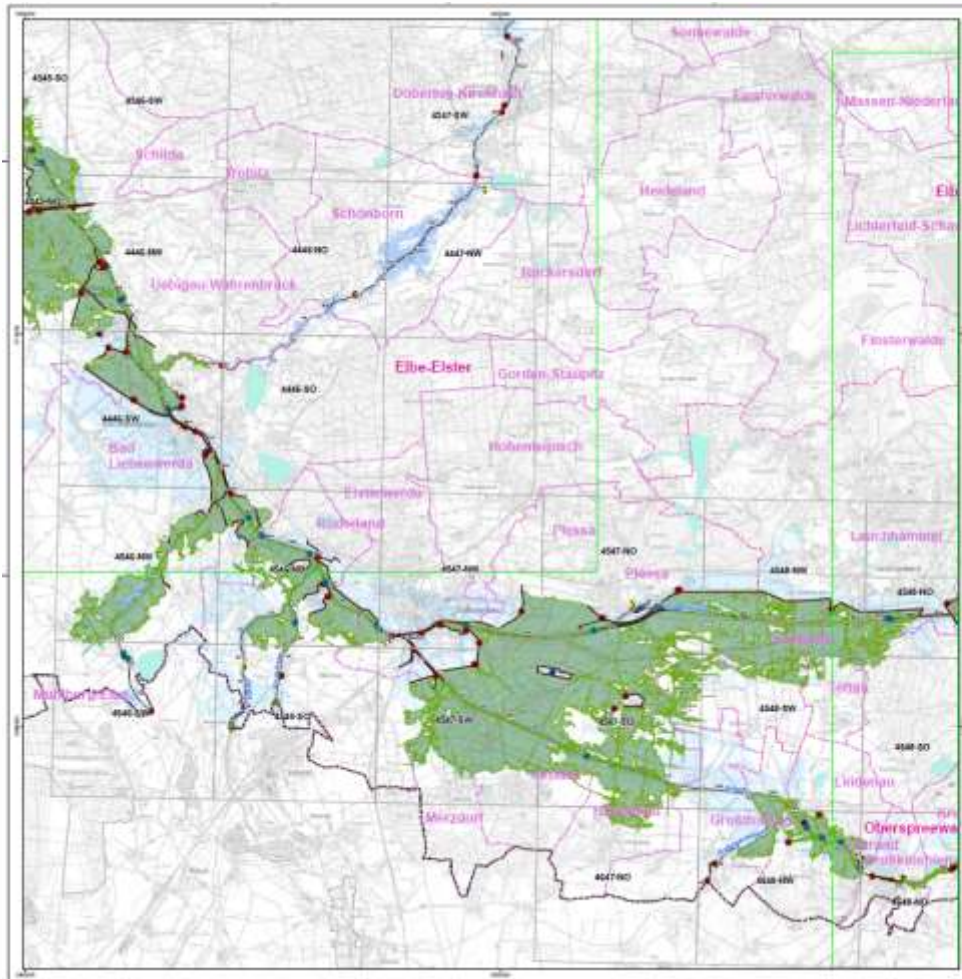
Input



Genehmigungsplanung (Ebene 3)

- mit UVP und Beteiligungsverfahren;
- Prüfung lokaler Standort- und technischer Alternativen

Maßnahmenübersichtskarten (MUEK 1:50.000)



Legende

Verortbare Maßnahmen nach Handlungsbereichen

- Schadloser Wasserabfluss (Axxx)
- Natürlicher Wasserrückhalt (Rxxx)
- Technischer Hochwasserschutz (Txxx)
- Flächenvorsorge (Fxxx)
- Bauvorsorge (Bxxx)
- Risikvorsorge (Rxxx)
- Informationsvorsorge (Ixxx)
- Verhaltensvorsorge (Vxxx)
- Hochwasserabwehr / Regeneration / Nachsorge (Kxxx)

S2_00003_00002: eindeutige Identifikationsnummer (ID) der Maßnahme

Überschwemmte Flächen

- überschwemmte Flächen bei HQ₁₀₀
- überschwemmte Flächen bei HQ₁₀₀₀

Angaben zum Gewässer

- betrachtete Fließgewässer
- Gewässerstationierung (Land)
- Gewässerstationierung (Bund)
- Pegel
- Deiche, Wände, Dämme, Verwallungen mit Hochwasserschutzfunktion
- Gewässer nach ATKIS

Administrative Angaben

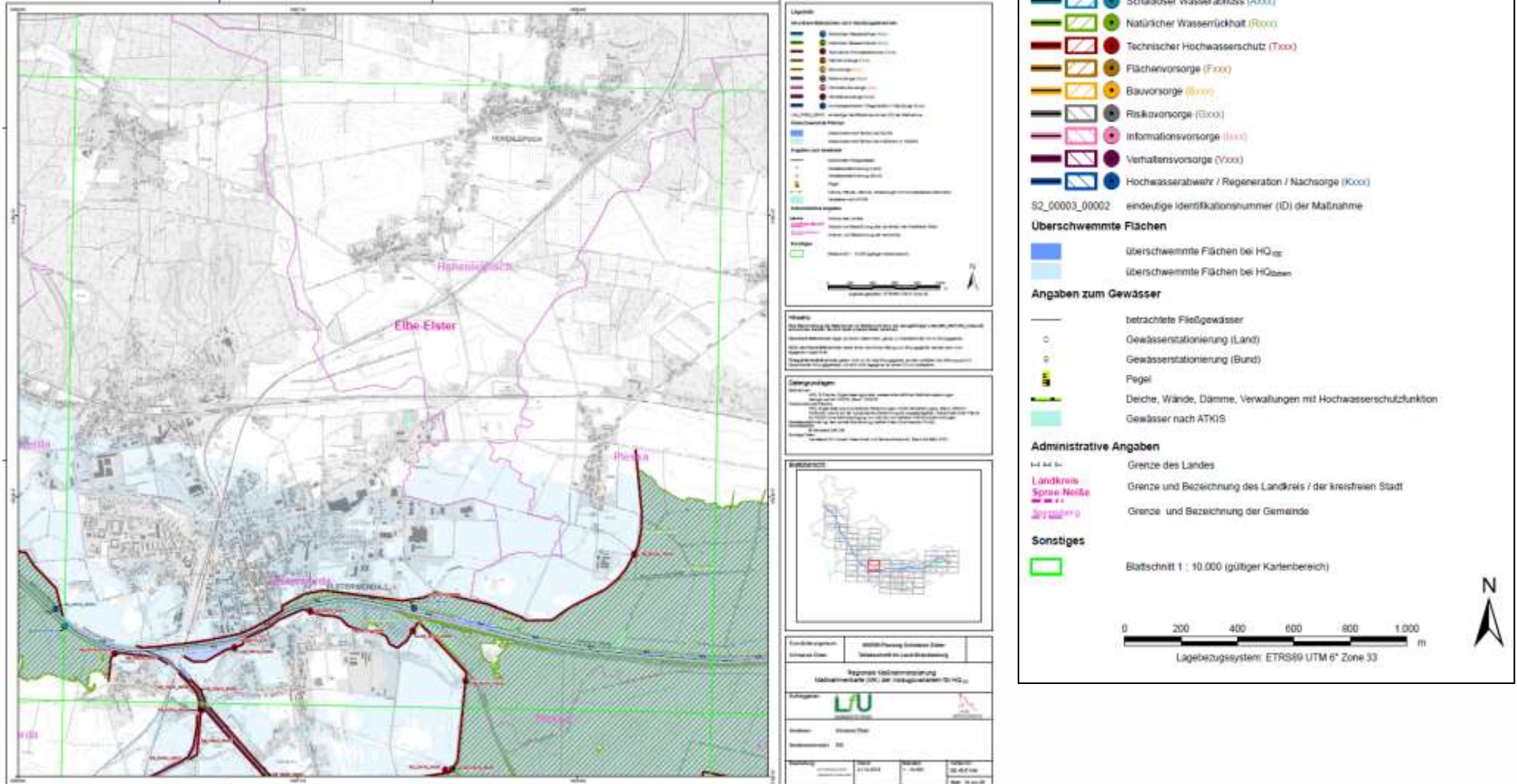
- Grenze des Landes
- Grenze und Bezeichnung des Landkreises / der kreisfreien Stadt
- Grenze und Bezeichnung der Gemeinde

Sonstiges

- Blattschnitt 1 : 10.000 (gültiger Kartenbereich)

0 200 400 600 800 1000 m
Lagebezugssystem: ETRS89 UTM 6° Zone 33

Maßnahmenkarten (1:10.000)



Maßnahmensteckbriefe
enthalten Angaben zu:

- Maßnahmenkurzbeschreibung,
- Flussgebiet und Gewässer,
- Kommune (örtliche Lage),
- Maßnahmen-Code (ID),
- LAWA-Code und LfU-Code,
- Maßnahmenart /-typ,
- Priorität,
- Verortung (Abbildung),
- Defizit,
- Ziel,
- Maßnahmenbewertung
(Wirksamkeit, Umsetzbarkeit, ...)
- Zuständigkeit



Maßnahmensteckbrief

Maßnahmenziel:
Errichtung eines Deichs des Thaugrabens in Eis

Flussgebiet: Schwarze Elbe
Gewässer: Schwarze Elbe
Maßnahmen-Code: SE_00015_001
LAWA - Code: 317
LfU - Code: T111
Priorität: Siehe zugehör...

Verortung (Abbildung)

Kurzbeschreibung
Errichtung eines Deiches zur Begrenzung des Thaugrabens zum Hochwasserschutz geplanten Neubaus der Ortsumfahrung

Defizit
Fehlende Retentionsflächen zwischen...

Ziel
Natürlicher Rückhalt zwischen Pleiss...


Bewertung (1)
[bezogen auf]
Wirksamkeit: Siehe zugehörige HM | Synergie WRRL und Natura 2000: Siehe zugehörige HM
Umsetzbarkeit: Siehe zugehörige HM | Auswirkungen auf naturschutzrechtliches Potential: Siehe zugehörige HM

Zuständigkeit (4)
Landesamt für Umwelt Brandenburg (Planung) | Landesbetrieb Straßenwesen (Planung)

Erläuterungen
(1) Maßnahmenfolge: Es wurden Einzelmaßnahmen (EM) und im Verlustfall weitere Maßnahmen entwickelt. Letztere setzen sich aus einer Hauptmaßnahme (HM) und einer oder mehreren Nebenmaßnahmen (NM) zusammen. Die Nebenmaßnahmen sind optional, sofern die Hauptmaßnahme wirksam bleibt.
(2) Verortung: Die Darstellung der verorteten Maßnahmen entspricht der Darstellung auf der Maßnahmenskizze 1:10.000.
(3) Bewertung: Maßnahmen aus dem Handlungsbereich Schutz vor Wasserstoff, Natürlicher Wasserschutz und Technische Hochwasserschutz wurden nach dem bei jeder/Orten (Orten) bewertet. Pflichtmaßnahmen wurden nicht bewertet, da diese gemäß bestehender gesetzlicher Regelungen immer umzusetzen sind. Maßnahmen zur den Handlungsbereichen Sauberkeit, Informationsvorsorge und Regenwasser Nachnutzung wurden nicht bewertet, da diese immer als stützend angesehen werden. Studien sowie sich in der Umsetzung befindliche Maßnahmen werden ebenfalls nicht bewertet.
(4) Zuständigkeit: Die Maßnahme ist von allen beteiligten Zuständigen umzusetzen.

22.10.2016

SE_00015_00008



LAND
BRANDENBURG

Landesamt für Umwelt erweiterte Suche

[Landesregierung](#) [Serviceportal](#) [Naturlandschaften](#) [Förderung](#) [Recht](#) [Adressen](#)

MLUL > LfU > Gewässerschutz und Wasserwirtschaft > Die europäische Hochwasserrisikomanagementrichtlinie
> Regionale Maßnahmenplanung > Ergebnisse der Regionalen

Site Map Mapa strony

Ergebnisse der Regionalen Maßnahmenplanung

Die Kurzberichte der einzelnen Flussgebiete stellen die wichtigsten Informationen der Regionalen Maßnahmenplanung zusammen.

Hier finden Sie demnächst eine kurze Gebietsbeschreibung, Informationen zum Hochwasserrisiko mit konkreten Risikoschwerpunkten, welcher Handlungsbedarf sich daraus ergibt und welche konkreten Maßnahmen das Hochwasserrisiko im Gebiet reduzieren können.

Maßnahmenübersichtskarten geben einen großräumigen Überblick zu den Handlungsschwerpunkten im Gebiet. Lagegenaue Informationen sind in den [Maßnahmenkarten](#) im Maßstab 1:10.000 dargestellt. Ergänzt werden diese durch Maßnahmenlisten.

Diese beinhalten weitere Handlungsempfehlungen, die nicht kartographisch dargestellt werden können. Es wird nach Handlungsbereichen unterschieden und jede Maßnahme ist mit einer Identifikationsnummer gekennzeichnet. Dies erlaubt eine eindeutige Zuordnung zu den Steckbriefen.

In den [Steckbriefen](#) werden die einzelnen Maßnahmenvorschläge aus den Karten und Listen umfassend beschrieben.

Neben der Beschreibung enthalten die Steckbriefe zusätzliche Informationen zur Lage, zu den Zielen, zu den Defiziten und benennen die Zuständigkeit zur Maßnahmenumsetzung.

Letzte Aktualisierung: 26.10.2016

[nach oben](#)

Übersicht

→ [Themen von A - Z](#)

Fachinformationen:

- > [HWRM-RL](#)
 - > [Vorläufige Bewertung des Hochwasserrisikos](#)
 - > [Gefahren- und Risikokarten](#)
 - > [Risikomanagementpläne](#)
- > [Hochwasserschutz](#)
- > [Nationaler Hochwasseraktionsplan](#)
- > [Regionale Hochwasseraktionspläne](#)
- > [Übersicht](#)

Rechtsgrundlagen:

- > [HWRM-RL](#) (Hochwasserrisikomanagement)
- > [WHG](#) (Wasserhaushaltsgesetz)
- > [BbgWG](#) (Brandenburgisches Wasserhaushaltsgesetz)
- > [Verordnung über die Hochwasserabwehr](#)
- > [Gewässerschutzgesetz](#)
- > [Beschleunigungsverfahren](#)

MLUL

Seitenübersicht

Neue oder aktualisierte Fachbeiträge

Aufgaben

- Abfall
- Boden
- Forst & Jagd
- Immissionsschutz & Klima
- Ländliche Entwicklung
- Landwirtschaft & Fischerei
- Natur
- Wasser
- LUIS-Daten

Fachübergreifende Themen

- Politik
- Nachhaltigkeit
- Umweltschutz allgemein
- Wirtschaft und Umwelt
- Bildung und Ausbildung

Presse und Öffentlichkeitsarbeit

- Presse
- Öffentlichkeitsarbeit
- Veröffentlichungen

Verwaltung und Service

- Das Ministerium

Download

- Kurzbericht (in Arbeit)
- Maßnahmen-übersichtskarten
- Maßnahmenkarten
- Maßnahmensteckbriefe

- 2017 Beratungen des LfU mit den LK zum weiteren Vorgehen
- Viele Maßnahmen bereits in Umsetzung

Maßnahmen des LfU:

- Anstoß und Unterstützung der im nachfolgend genannten Maßnahmen und Aktivitäten
- Acht NHWSP –Projekte in Bbg.
- Weitere investive Maßnahmen des Landes (z.B. Ortslagenplanungen; Deichbau)
- Studien zur weiteren Umsetzung (z.B. wasserwirtschaftliche Nutzungskonzepte zur Retentionsflächennutzung Schwarze Elster)
- Weitere Integration in die Arbeit des LfU (z.B. Gewässerunterhaltung)

Überschwemmungsgebiete:

- Ausweisung durch das Ministerium (MLUL)
- Vollzug § 78 WHG durch die Landkreise (gem. AG beim MLUL)

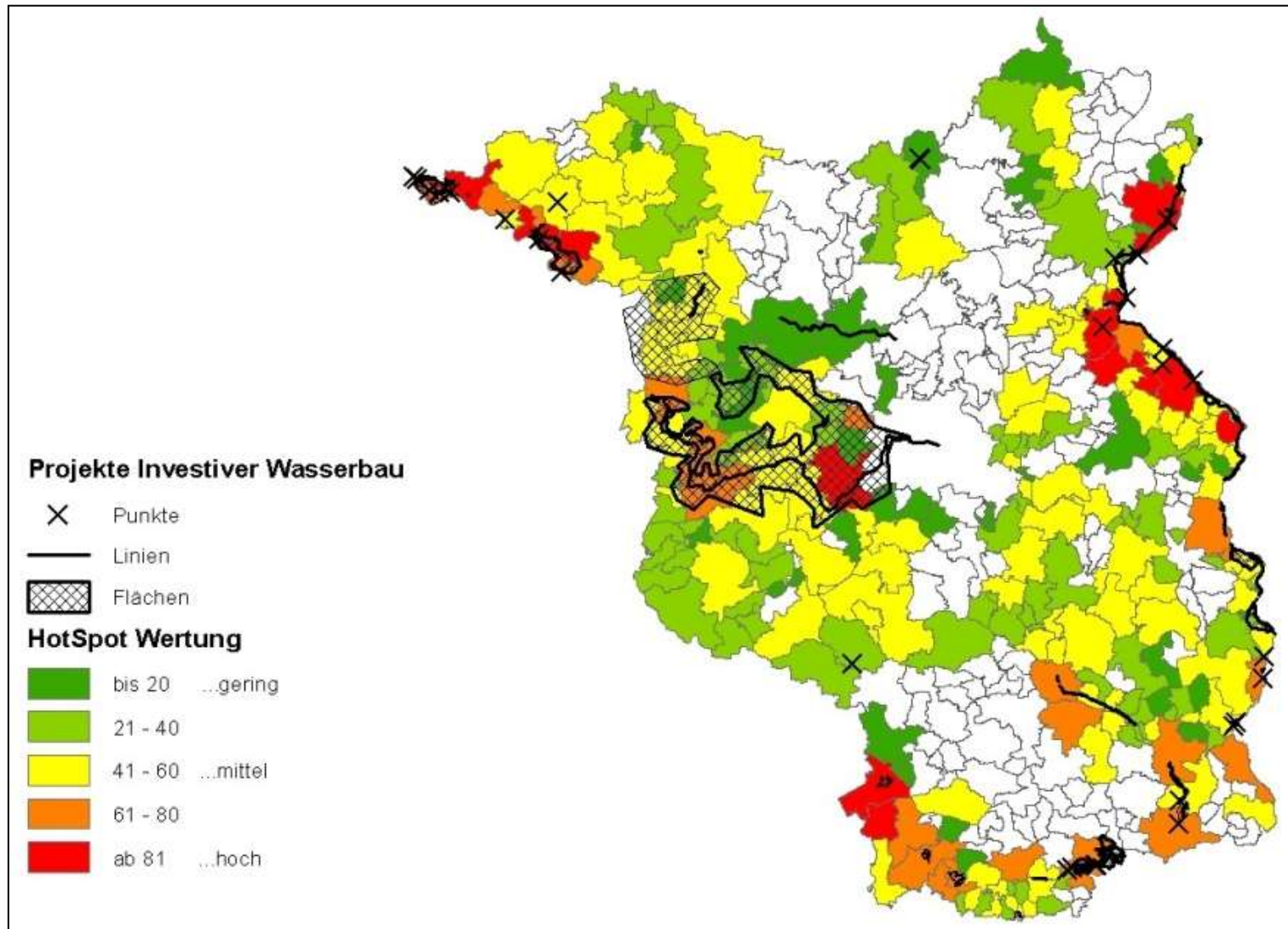
Information zu möglichen Maßnahmen und zur Eigenvorsorge:

- Informationsveranstaltungen für Betroffene
- Information Internet; Broschüren
- direkter Kontakt zu LfU-Mitarbeitern

Kooperation mit weiteren Akteuren:

- Systematisches Zugehen auf andere Behörden und öffentliche Stellen je nach Zuständigkeit für bestimmte Maßnahmen; Unterstützung und Kooperation, z.B. Ausbau B169 durch Landesbetrieb Straßenwesen
- Integration in Bauleitplanung und andere raumwirksame Planungen; Abstimmung mit Vorhaben anderer Behörden

HotSpots / Investiver Wasserbau



Vielen Dank für Ihr Interesse!

Kontakt: w16@lfu.brandenburg.de

**HWRM-Planung in Brandenburg:
<http://www.mlul.brandenburg.de/info/hochwasserrisikomanagement>**