

# Bestand Arten Anhang II und IV FFH-RL, Anhang I V-RL

Vogelart Anh. I VSRL	Einschätzung Habitat
Eisvogel ( <i>Alcedo atthis</i> )	"C"
Heidelerche ( <i>Lullula arborea</i> )	"B"
Kiebitz ( <i>Vanellus vanellus</i> )	"B" - Nahrungshabitate
Kranich ( <i>Crus crus</i> )	"B"
Mittelspecht ( <i>Dendrocopos medius</i> )	"B"
Neuntöter ( <i>Lanius collurio</i> )	"B"
Rotmilan ( <i>Milvus milvus</i> )	"B" - Bruthabitat
Schwarzspecht ( <i>Dryocopus martius</i> )	"B"
Schwarzstorch ( <i>Ciconia nigra</i> )	"B" - Bruthabitat
Seeadler ( <i>Haliaeetus albicilla</i> )	"ohne Einschätzung"
Sperbergrasmücke ( <i>Sylvia nisoria</i> )	"A"
Uhu ( <i>Bubo bubo</i> )	"B" - Bruthabitat

## Fischotter (*Lutra lutra*)

- Fischotternachweise durch ROTHE (2010a)
- Nachweise Begehung 2011 (Lösung)
- Nachweise IUCN 1995-1997, 2005-2007 (Lösung)
- Fließgewässerhabitate

## Fledermäuse

- Quartiere der Mopsfledermaus (*Barbastella barbastellus*)
- Standort Netzfang
- Standort Horchbox (HB 1, 2, 3, 4)

Das gesamte FFH-Gebiet wird von den erfassten Fledermausarten als Jagdhabitat genutzt. Darüber hinaus existiert ein hohes Angebot an Wochenstubenquartieren.

## Ergebnisse Netzfänge

Bba - <i>Barbastella barbastellus</i>	Netzfangstandort 1 (NF1) - 17.06.2011, 23.06.2011
Eni - <i>Eptesicus nilssonii</i>	Netzfangstandort 2 (NF2) - 27.05.2011, 2.8.2011
Ese - <i>Eptesicus serotinus</i>	Netzfangstandort 3 (NF3) - 14.07.2011, 21.08.2011
Mda - <i>Myotis daubentonii</i>	
Mna - <i>Myotis nattereri</i>	
Nno - <i>Nyctalus noctula</i>	
Pna - <i>Pipistrellus nathusii</i>	

## Heldbock (*Cerambyx cerdo*) - Eremit (*Osmoderma eremita*)

- Habitatfläche Heldbock - Erhaltungszustand B
- Habitatfläche Heldbock - Erhaltungszustand C
- kartierte Verdachtsflächen ohne Nachweis (Heldbock)
- Altdaten zum Vorkommen des Heldbocks (BEUTLER & BEUTLER 2008)
- besiedelter Brutbaum Eremit (Nachweis 2012, Zufallsfund)

## Großer Feuerfalter (*Lycaena dispar*)

- kartierte Verdachtsflächen ohne Nachweis
- Altdaten zum Vorkommen des Großen Feuerfalters (BEUTLER & BEUTLER 2002, BEUTLER & BEUTLER 2008)

## Schlammpeitzger (*Misgurnus fossilis*)

- Nachweis Schlammpeitzger (ROTHE 2010b)

Cce - B	Erhaltungszustand Habitat
Art Code:	
Liu	- Fischotter ( <i>Lutra lutra</i> )
Bba	- Mopsfledermaus ( <i>Barbastella barbastellus</i> )
Cce	- Heldbock ( <i>Cerambyx cerdo</i> )
Ldi	- Großer Feuerfalter ( <i>Lycaena dispar</i> )
Oer	- Eremit ( <i>Osmoderma eremita</i> )

## Managementrelevante Vogelarten

- Flächen mit besonderer Bedeutung für Brutvögel Anh. 1 VS-RL
- Brutvögel Nachweise 2001 bis 2007

## Liste der managementrelevanten Vogelarten:

- Ev - Eisvogel
- Fia - Fischadler\*
- Kch - Kranich
- Ki - Kiebitz
- Rod - Rohrdommel
- Sea - Seeadler\*
- Sst - Schwarzstorch\*
- Uh - Uhu\*

\* Nachweise der Art werden nicht lokalisiert

## Biotypenklassen

- Standgewässer (einschließlich Uferbereiche, Röhrichte etc.)
- anthropogene Rohbodenstandorte und Ruderalfluren
- Moore und Sümpfe
- Gras- und Staudenfluren
- Trockenrasen
- Zwergstrauchheiden und Nadelgebüsche
- Laubgebüsche, Feldgehölze, Alleen, Baumreihen und Baumgruppen
- Wälder
- Forsten
- Äcker
- Biotop der Grün- und Freiflächen
- Bebaute Gebiete
- Verkehrsanlagen und Sonderflächen
- FFH-Gebiet 507 auf DTK im Maßstab 1:10.000 angepasst 2011

BEUTLER, H. & BEUTLER, D (2002): Katalog der natürlichen Lebensräume und Arten der Anhänge I und II der FFH-Richtlinie in Brandenburg. - Naturschutz und Landschaftspflege in Brandenburg 1/2, 175 S.

BEUTLER, H. & BEUTLER, D (2008): Auszug aus der INSEKTIS- Datenbank. - Landesumweltamt Brandenburg, schr. Mitt.

ROTHE, U. (2010a): Fischotter-Nachweise am Baruther Buschgraben im Rahmen der Erstellung des Managementplanes für das FFH-Gebiet "609 - Nütze, Hammerfließ und Eiserbach". Digitale shape-Dateien.

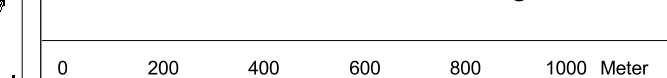
ROTHE, U. (2010b): Untersuchungen zum Vorkommen von FFH-Fischarten im Hammerfließ, Nütze und Eiserbach im Rahmen der Erstellung eines Managementplanes (Rohdaten)

## Managementplanung Natura 2000 im Land Brandenburg



## FFH-Gebiet Glashütte/Mochheide\_DE 3947-304

### Karte 4: Bestand Arten Anhang II und IV FFH-RL, Anhang I V-RL



Maßstab 1:15 000

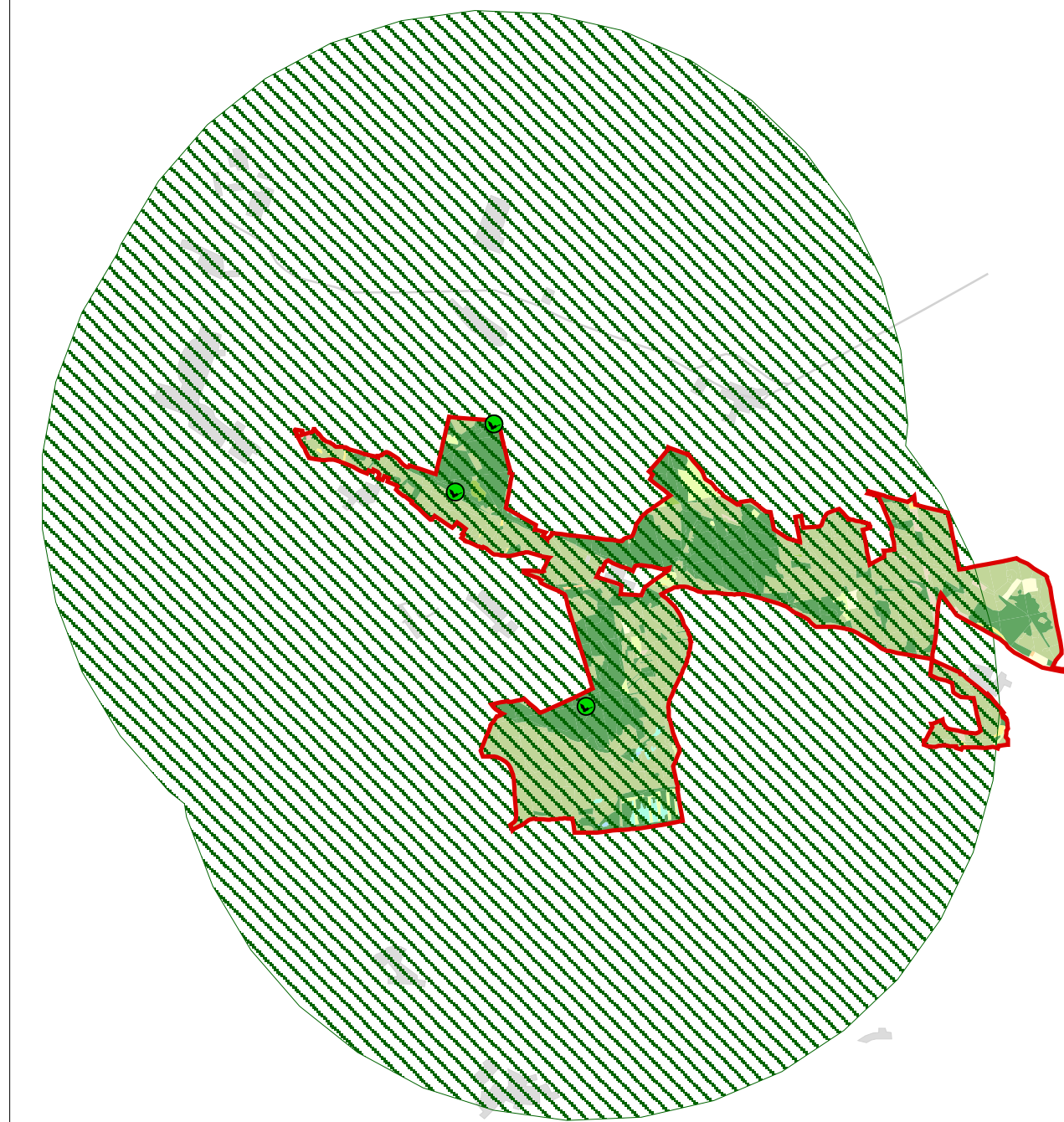
Kartengrundlage: Topographische Karte 1:10.000 Normalausgabe  
Koordinatensystem ETRS 89, Bezugsellipsoid GRS80  
LGB © GeoBasis-DE/LGB, Stand der Daten (2011),  
LVE 02/09

Auftraggeber: NaturSchutzFonds Brandenburg -  
Stiftung öffentlichen Rechts  
Heinrich-Mann-Allee 18/19  
14473 Potsdam

Bearbeitung: Institut biota GmbH  
Stand: 11.07.2012  
Kartographie: LUGV / OZ



Darstellung des 5 km Aktionsraums um die bekannten Sommerquartiere der Mopsfledermaus



Fledermausarten Anh. IV FFH-RL	Habitatbewertung
Nordfledermaus ( <i>Eptesicus nilssonii</i> )	"B"
Breitflügel-Fledermaus ( <i>Eptesicus serotinus</i> )	"B"
Brandfledermaus ( <i>Myotis brandtii</i> )	"k.A."
Barthfledermaus ( <i>Myotis mystacinus</i> )	"A"
Wasserfledermaus ( <i>Myotis daubentonii</i> )	"B"
Fransenfledermaus ( <i>Myotis nattereri</i> )	"B"
Kleiner Abendsegler ( <i>Nyctalus leisleri</i> )	"A"
Großer Abendsegler ( <i>Nyctalus noctula</i> )	"A"
Rauhautfledermaus ( <i>Pipistrellus nathusii</i> )	"B"
Zwergfledermaus ( <i>Pipistrellus pipistrellus</i> )	"B"
Braunes Langohr ( <i>Plecotus auritus</i> )	"B"
Graues Langohr ( <i>Plecotus austriacus</i> )	"B"

Fledermausarten	HB1	HB 2	HB 3	HB 4
<i>Barbastella barbastellus</i>	5	23	0	6
<i>Eptesicus serotinus</i>	8	14	24	11
<i>Myotis spez.</i>	3	13	8	9
<i>Myotis nattereri</i>	1	2	11	0
<i>Nyctalus leisleri</i>	2	3	3	10
<i>Nyctalus noctula</i>	12	32	18	6
<i>Pipistrellus nathusii</i>	1	14	0	3
<i>Pipistrellus pipistrellus</i>	0	18	18	13
<i>Plecotus spez.</i>	0	10	11	3

8 Termine zw. 2.5. und 21.08.2011